

THERMOVAL®

**ELEKTROMOS
FŰTŐTEST**

T19 1000 WiFi
T19 1500 WiFi
T19 2000 WiFi



- **ÖSSZESZERELÉSI**
- **ÚTMUTATÓ**
- **KEZELÉSI ÚTMUTATÓ**

Gyártó

Thermoval Polska S.A.
ul. Okulickiego 21
05-500 Piaseczno
tel. +48 22 853 27 27

www.thermoval.pl

HU

Tisztelt Uraim!

Gratulálunk a THERMOVAL márkájú elektromos fűtőtest megvásárlásához.® Üzletünkben mindent megteszünk annak érdekében, hogy termékeink a lehető legjobb minőségűek legyenek.

Várjuk, hogy élvezze a kényelmet, amelyet a vásárlás minden biztonnyal nyújt.

A T19 WiFi egy korszerű elektromos fűtőberendezés, amely vezeték nélkül kommunikál az otthoni WiFi hálózattal.

A radiátort különböző típusú beltéri terek fűtésére tervezték, beleértve a magasabb páratartalmú helyiségeket is.

A T19 WiFi egy teljesen sokoldalú fűtőberendezés.

Gyárilag felszerelt lábakkal rendelkezik, amelyek lehetővé teszik a radiátor hordozható egységként való használatát, valamint fali állványt a helyiség falára történő felszereléshez.



A termék megfelel a z európai uniós irányelvek követelményeinek.



A termék megfelel a következő követelményeknek az Európai Unió és az EFTA irányelvben.



Therموال Polska S.A.
21 Okulickiego utca
05-500 Piaseczno
telefon. +48 22 853 27 27
www.therموال.pl

Tartalomjegyzék

WEBOLDAL

| | |
|---|---|
| 1 - Biztonsági szabályok | 2 |
| 2 - Műszaki adatok | 3 |
| 3 - A radiátor felépítésének leírása..... | 3 |
| 4 - Lábszerelés..... | 4 |
| 5 - Falra szerelés..... | 4 |
| 6 - Vezérlőpanel leírása..... | 5 |
| 7 - További információk..... | 7 |
| 8 - Egyszerűsített megfelelőségi nyilatkozat..... | 7 |

MEGJEGYZÉS !

A készüléket kizárólag olyan lakó- és irodahelyiségekben használják, ahol a levegő hőmérséklete nem csökken 5°C alá.

A berendezés nem üzemeltethető a megengedett legkisebb és legnagyobb hőmérséklet-tartományon kívül < 0 - 40 > °C

1 ALAPELVEK BIZTONSÁG

- **Tilos a fűtőberendezés légbevezető és légkivezető rácsait letakarni. Ez túlmelegedést, a fűtőberendezés károsodását vagy tűzveszélyt okozhat.**
- A készülék javítására kizárólag a Thermoval hivatalos szervizközpontja jogosult.
- Meghibásodás vagy a készülék használatának hosszabb ideig tartó megszakítása esetén a fűtőberendezést le kell választani a hálózatról, a dugót ki kell húzni.
- A készülék külső felülete nagyon felforrósodhat.
- Ne helyezze a készüléket hosszú szőrű szőnyegekre vagy szőnyegekre.
- A készüléket vízforrásoktól, pl.: kádtól, zuhanyzótól, mosdókagylótól távol kell használni.
- A készüléket csak függőleges helyzetben szabad üzemeltetni, ahogyan az a jelen kézikönyv rajzain látható.
- A fűtőberendezés nem használható olyan helyiségekben, ahol gyúlékony anyagok vannak jelen.
- Tilos a tápkábelt fűtött készülék közelébe vinni. Ne helyezze a
- Ne helyezze a fűtőberendezést közvetlenül a hálózati aljzat alá.
- Az aljzatnak a készülék mellett vagy alatt kell lennie.
- Kisgyermeket nem szabad felügyelet nélkül hagyni abban a helyiségben, ahol a fűtőtest található.

2 MŰSZAKI ADATOK

Modell T19 1000W WiFi

| | | | | |
|---------------------|-------------------|----------------------------------|-------------------------|---|
| fűtési teljesítmény | 500 - 1000 W | 100/50%-os teljesítményfelosztás | Védelmi fokozat IP24 | Hőmérséklet-tartomány +5 és +40°C között |
| tápegység | ~230V 50Hz | | | |
| súly | 4,1 kg. | | | |
| Méretetek M/SZ/H | 380 / 600 / 65 mm | | | |

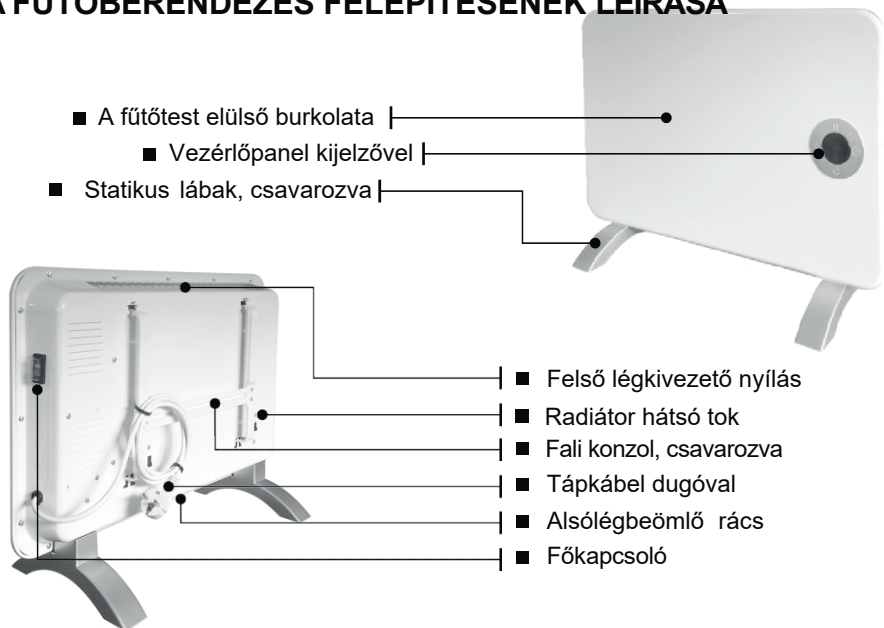
Modell T19 1500W WiFi

| | | | | |
|---------------------|-------------------|----------------------------------|-------------------------|---|
| fűtési teljesítmény | 750 - 1500 W | 100/50%-os teljesítményfelosztás | Védelmi fokozat IP24 | Hőmérséklet-tartomány +5 és +40°C között |
| tápegység | ~230V 50Hz | | | |
| súly | 4,8 kg. | | | |
| Méretetek M/SZ/H | 380 / 760 / 65 mm | | | |

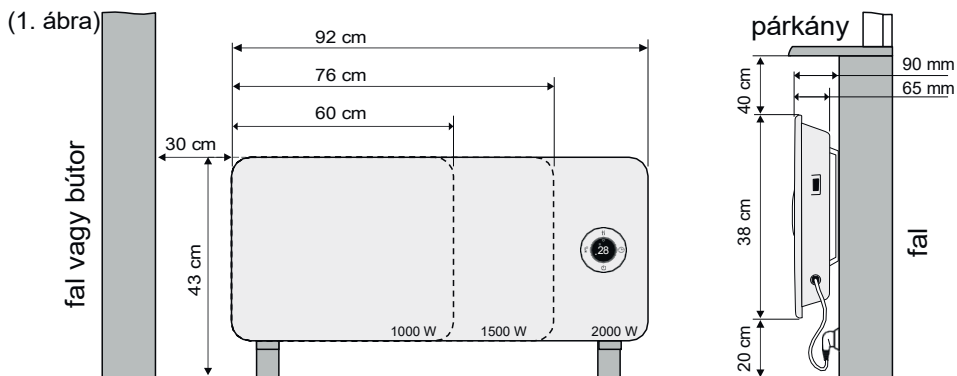
Modell T19 2000W WiFi

| | | | | |
|---------------------|----------------------------|----------------------------------|-------------------------|---|
| fűtési teljesítmény | 1000 - 2000 W | 100/50%-os teljesítményfelosztás | Védelmi fokozat IP24 | Hőmérséklet-tartomány +5 és +40°C között |
| tápegység | ~230V 50Hz | | | |
| súly | 5,4 kg. | | | |
| Méretetek M/SZ/H | 380 / 920 / 65 mm | | | |
| WiFi sáv szélesség | 2,4 GHz, IEEE 802.11 b/g/n | | | |

3 A FŰTŐBERENDEZÉS FELÉPÍTÉSÉNEK LEÍRÁSA



BIZTONSÁGOS TÁVOLSÁGOK AZ ÉPÜLETELEMEKTŐL



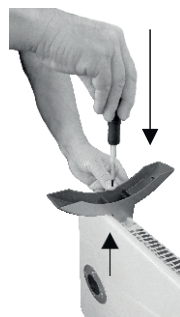
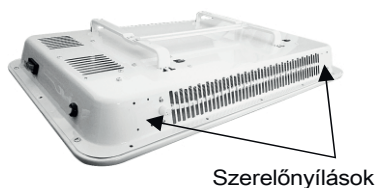
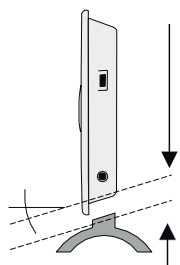
4 A LÁBAK FELSZERELÉSE A SZEKRÉNYRE

A radiátor egy pár lábbal van felszerelve, amelyek a radiátor padlóra helyezésére szolgálnak. Felhelyezésükhöz a lábakat a mellékelt 4 csavarral (lemezcsavarok) a burkolat aljára kell csavarozni.

Ebből a célból az alsó burkolaton speciális rögzítőfuratok találhatók. A felszerelés előtt megfelelően igazítsa a lábak alakját a radiátorházhoz.

Egy Phillips csavarhúzóval húzza meg a lábakat a házhoz, oldalanként két csavarral.

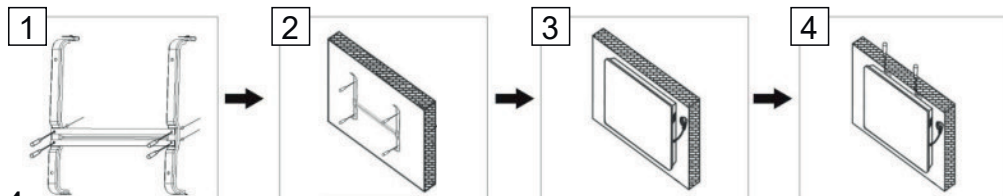
FIGYELEM ! A készüléket semmilyen körülmények között nem szabad a lábak felcsavarozása nélkül elhelyezni.



5 FALFELSZERELÉS

Válassza ki helyesen a telepítés helyét.

Tartsa be az előírt minimális távolságot a falak, bútorok, ablakpárkányok stb. felől. (1. ábra)



- 1 - A szerelési sablon segítségével jelölje ki a rögzítőcsavarok helyét.
- 2 - Fúrja ki a lyukakat és helyezze be a fali tipliket (1. ábra).
(a radiátor 4 darab csavarral ellátott rögzítőcsapot tartalmaz)
- 3 - Csavarozza fel a fali konzolt (2. ábra).
- 4 - Szerelje fel a fűtőtestet a függesztőre (3. kép).
- 5 - Fejezze be a beszerelést a radiátort a függesztőhöz rögzítő két csavar becsavarásával (4. ábra).

Ne feledd ! A konnektornak a radiátor oldalán vagy a radiátor alatt kell lennie, soha nem a radiátor felett.

6 A VEZÉRLŐPANEL LEÍRÁSA

- Fűtési mód gomb 50%-100% / WiFi kapcsolat
- Készletléti led jelző
- Üzem mód fények

T19 1000W

☺ - 50% - 500W, ☺☺ - 100% - 1000W

T19 1500W

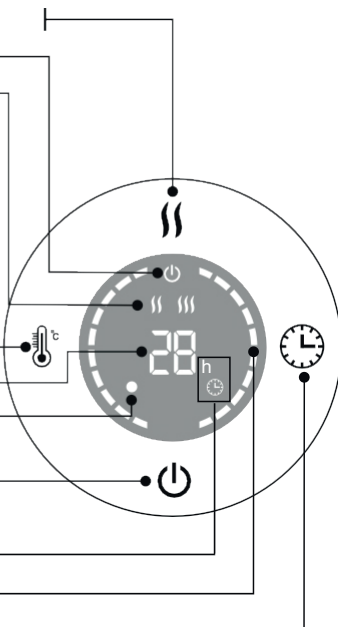
☺ - 50% - 750W, ☺☺ - 100% - 1500W

T19 2000W

☺ - 50% - 1000W, ☺☺ - 100% - 2000W

- Gomb - hőmérséklet beállítása
- Hőmérséklet kijelző
- WiFi működés/kapcsolat aktiváló lámpa
- Be/kikapcsoló gomb

- LED jelzők a TIMER funkcióhoz
- Az időzítő aktiválását jelző lámpa Időzítő gomb
- TIMER gomb



A kezelőpanel működésének leírása

⏻ Be/ki gomb

Ezzel a gombbal kapcsolja be vagy ki a fűtőberendezést. A gomb bekapcsolja a fűtőberendezést, miután először bekapcsolta az áramot a főkapcsolóval, amely a fűtőberendezés házában található.

Bekapcsoláskor a fűtőberendezés hangjelzéssel jelzi a parancs elfogadását.



Gomb a fűtési üzemmódhoz / WiFi kapcsolathoz

Ezzel a gombbal, egyszeri megnyomásával módosíthatja a fűtési módot. A kijelzőn a megfelelő ikonok jelennek meg

|| - 50 % , |||| - 100 %.

A gomb kb. 5 másodpercig történő lenyomásával és nyomva tartásával aktiválja a fűtőberendezés WiFi-kapcsolatát. A WiFi modul aktiválásának pillanatát egy hosszabb hangjelzés jelzi. A fűtőttest automatikusan csatlakozik a vezeték nélküli hálózatokhoz, és a kijelzőn lévő fény villogni kezd

"Működés aktiválása / WiFi kapcsolat"

A fűtőberendezés vezeték nélküli vezérlése egy speciális programmal lehetséges, amelynek működését külön kézikönyv ismerteti.



Hőmérsékletbeállító gomb

Ezzel a gombbal beállíthatja, hogy a fűtőberendezésnek milyen hőmérsékletet kell fenntartania.


Nyomja meg egyszer - belép a hőmérséklet-változtatási lehetőségbe, és a kijelzőn az aktuálisan beállított léghőmérséklet villogó értéke jelenik meg.

Egymást követő megnyomások - a hőmérséklet-beállítás 1°C lépésekben, +5 és 40°C között, hurokban változtatható. A kívánt hőmérséklet kiválasztása után a kijelző villogni kezd. Körülbelül 5 másodperc múlva a termosztát elindul, és a kijelzőn ismét megjelenik a mért környezeti hőmérséklet.

A hőmérsékletet egy érzékelő olvassa le, amely a ház alján, a légbeömlő rács közelében lévő műanyag borításban található.

A termosztát az alulról a készüléken keresztül beszívott hideg levegőt méri. Ez egy helyi, ad hoc mérés, és előfordulhat, hogy korrigálni kell.

A hőmérsékletet a programozón a megfelelő szobahőmérséklet eléréséhez. A kijelző valós időben mutatja a környezeti levegő hőmérsékletét.

A beállításokat bármikor ellenőrizheti vagy megváltoztathatja, ha megnyomja a  gombot.



TIMER gomb

Ezzel a gombbal a fűtőberendezés üzemidejét 1 és 24 óra között, 1 óra pontossággal programozhatja. A beállított idő letelte után a fűtőberendezés automatikusan kikapcsol.

Nyomja meg egyszer - belép az időbeállítási lehetőségbe. A kijelzőn az érték (00) jelenik meg a { h } ikonnal és egy kék fénnnyel. „TIMER üzemmód működése”.

Következő nyomások - válassza ki, hogy hány óra elteltével kapcsoljon ki a készülék. A megfelelő beállítások kiválasztása után a kijelző villogni fog. Körülbelül 5 másodperc múlva a termosztát elindul, és a mért környezeti hőmérséklet újra megjelenik a kijelzőn, a TIMER lámpa pedig látható marad, jelezve, hogy a beállított program üzemmódba van

A beállításokat bármikor ellenőrizheti vagy megváltoztathatja, ha megnyomja a  gombot
A (00) érték beállítása kikapcsolja a TIMER funkciót



Hangjelzés

Az eszközön végrehajtott minden változtatás hangjelzéssel rögzítődik.



Védelem a túlmelegedés ellen

A radiátorokat hőbiztosítókkal látták el, amely védi a készüléket a túlmelegedéstől.

A túlmelegedés többféle okból is bekövetkezhet. A túlmelegedés leggyakoribb okai a levegő szabad áramlásának akadályozása vagy a készülék teljes teljesítményen történő üzemeltetése magas környezeti hőmérséklet mellett.

Ilyen helyzetekben a hőbiztosíték lekapcsolja a fűtőberendezés áramellátását. Ha a fűtőberendezés vészhelyzetben kikapcsol, válassza le a fűtőberendezést az áramforrásról, és hagyja a készüléket kihűlni.

A biztosíték újra bekapcsolja a tápegységet, miután az teljesen lehűlt, ami több tíz percig is eltarthat.



Tisztítás és karbantartás

A radiátort védeni kell a túlzott szennyeződéstől. A karbantartás a burkolat puha ruhával történő tisztítására korlátozódjon, agresszív tisztítófolyadékok használata nélkül.

A fűtőtest belsejének tisztítását kizárólag a Therموال hivatalos szervizközpontja végezheti.

A készülék belsejébe történő bármilyen illetéktelen beavatkozás, felnyitás, tisztítási vagy javítási kísérlet automatikusan a garanciális jogok elvesztését eredményezi.



HIBÁK ÉS JAVÍTÁSOK

Abban az esetben, ha a készülék nem fűt vagy a vezérlőpanel működése hibás, ellenőrizze a tápegység csatlakoztatásának helyességét és a helyes beállításokat a programozóban.

Ha az ellenőrzés után nem észlel hibát a csatlakozásban vagy a beállításokban, és a radiátor továbbra is hibás, forduljon a tanúsított szervizhez.

Lépjön kapcsolatba a Therموال központi szervizével a

(22) 853 70 66-os telefonszámon.

FIGYELEM ! Minden olyan javítási kísérlet, amely a készülék építésébe való beavatkozásra irányul, és amelyet harmadik fél, a hivatalos szervizközponton kívül végez, a garanciális jogok automatikus elvesztését eredményezi.

8 EGYSZERŰSÍTETT MEGFELELŐSÉGI NYILATKOZAT

Rádióberendezésekről szóló irányelv

Egyszerűsített EU-megfelelőségi nyilatkozat.

A 10. cikk (9) bekezdésével összhangban a Therموال Polska S.A. kijelenti,

hogy a rádióberendezés típusa: Elektromos fűtőberendezés,

T19 WiFi modell megfelel a 2014/53/EU irányelv

rendelkezéseinek.